

# VÁLLALKOZÓI KÉPZÉS

## ÜZLETI TERVEK KÉSZÍTÉSE

**LIMEX Kft**  
**SZOMBATHELY, Kisfaludy S. u. 57.**  
**Tel, fax: 94/508-980**

## TARTALOMJEGYZÉK

<b>1. AZ ÜZLETI TERV ELKÉSZÍTÉSE</b>	<b>3</b>
1.1. Az eredményterv	3
1.2. A piac felvevőképességének ellenőrzése	5
1.3. A vállalkozáshoz szükséges eszközjegyzék elkészítése	6
1.4. A nyitó mérleg elkészítése	6
1.5. Műszaki és termelési terv elkészítése	8
1.6. A kisvállalkozások marketingterve	8
1.7. A kisvállalkozások szervezeti felépítése	8
1.8. Költség-, pénzügyi és kockázati terv	8
1.9. A kisvállalkozások menedzselésének koncepciója	13
<b>2. HITELKÉRELEM</b>	<b>14</b>

## 1. AZ ÜZLETI TERV ELKÉSZÍTÉSE

*Bármilyen új vállalkozás sikerének esélye növelhető azzal, hogy a leendő tevékenységről egy átfogó üzleti terv készül.*

*A terv körvonalazza a vállalkozás minden lényeges részét, működésének oldalait, területét, folyamatát.*

**Nincs egyetlen olyan tervkészítési folyamat, amely az egyedüli helyes lépéssorozat volna!**  
*Az üzleti terv részletessége és mélysége a vállalkozás méretétől és tevékenységének jellegétől is függ. A tartalom változhat aszerint is, hogy termelő, szolgáltató, kereskedelmi vállalkozásról van-e szó. A piac mérete, a verseny és a lehetséges növekedés szintén befolyásolja az üzleti terv tartalmát.*

### Az üzleti terv elkészítésének általános lépései

1. Az elérendő haszon meghatározása, eredményterv készítése
2. A piac felvevőképességének ellenőrzése
3. A vállalkozáshoz szükséges eszközjegyzék elkészítése
4. Nyitómérleg készítése
5. Műszaki és termelési terv elkészítése
6. A marketing terv összeállítása
7. A szervezeti terv elkészítése
8. A vállalkozás költség-, pénzügyi- és kockázati terve
9. A vezetési koncepció kialakítása

#### 1.1. Az eredményterv

Minden vállalkozó valamilyen elvárt jövedelemért dolgozik. Ez magában kell foglalja a munka után járó jövedelmet és a tőke hozadékát is. A kalkulációs költségekkel is számolni kell!

Az elvárt jövedelem meghatározása után a következő három adatra van szükség a jövedelemterv elkészítéséhez:

<b>A. Árukészlet átlagos forgási sebessége</b>
--

*Ez a mutató azt fejezi ki, hogy a készletállományt hányszor értékesítik egy év alatt.*

**ÉRTÉKESÍTETT TERMÉKEK KÖLTSÉGE**

**ÁTLAGOS RAKTÁRKÉSZLET**

**B. Az átlagos haszonkulcs**

Az átlagos bruttó haszonkulcs az értékesített termékek költsége és az értékesítésből származó bevétel közötti különbséggel egyenlő, az értékesítési árbevétel %-ban kifejezve.

$$\frac{\text{BRUTTÓ HASZONRÉS}}{\text{ÉRTÉKESÍTÉS}} \times 100$$

**C. Nettó haszon értékesítés %-ban**

Az értékesítés százalékában kifejezett haszon (profithányad) mutatószáma azt jelenti, hogy az árbevétel hány százaléka marad meg nyereségként.

$$\frac{\text{PROFIT (TISZTA NYERESÉG)}}{\text{ÉRTÉKESÍTÉS}} \times 100$$

Az elvárt haszon és a fenti három mutató értékének ismeretében elkészíthető a vállalkozás jövedelemterve. Fontos, hogy a táblázatot mindig alulról fölfelé kell kitölteni.

Pl.

- tervezett nyereség: 1.500 e Ft
- profit: 12 %
- forgási sebesség: 4
- haszonkulcs: értékesítés 35 %-a

<b>JÖVEDELEMTERV A ..... ÉVRE</b> (adatok e Ft-ban)		
Értékesítés árbevétel		12.500 (2)
Értékesített termékek költsége		
Nyitókészlet jan. 1-jén	2.031, 25 (5)	
Beszerzések az év során	<u>8.125 (7)</u>	
Értékesíthető termékek	10.156, 25 (6)	
Mínusz zárókészlet dec. 31-én	<u>2.031, 25 (5)</u>	
Értékesített termékek költsége		<u>8.125 (4)</u>
Bruttó haszonrés		4.375 (3)
Működési költségek		<u>2.875 (8)</u>
Üzleti tevékenység eredménye		<u>1.500 (1)</u>

1. Az elvárt nyereség 1.500 e Ft. Ezért ezt az adatot írjuk be az első sorba.
2. A nyereség átlagosan az értékesítés 12 %-a. Ezért ki kell számítani azt a számot, amelynek 12 %-a 1.500 e Ft-tal egyenlő.  $1.500 \text{ osztva } 12\text{-vel} = \text{szükséges árbevétel nagysága}$ .
3. A bruttó haszonrés az értékesített termékek árbevételének 35%-a.
4. Az értékesítési árbevételből kivonva a bruttó haszonrészt, megkapjuk az értékesített termékek költségét.
5. Az árukészlet forgási sebessége 4. Ha az értékesített termékek költsége 8.125 (4), akkor ez az összeg négyszerese annak az átlagos készletállománynak, amelynek raktáron tartásával a jelzett értékesítési árbevétel elérhető. Így 8.125-öt elosztjuk 4-gyel, akkor megkapjuk a szükséges átlagos raktárkészletet. (2.031,25) Ezt az adatot írjuk be a 4. és 5. helyre. (Feltételezzük, hogy a készletállomány változatlan marad.)
6. Az értékesített termékek költségének és az év végén meglévő raktárkészlet értékének összege adja meg az év során értékesíthető termékek értékét.
7. Ha az év során 10.156,25 e Ft értékű termék volt értékesíthető és ebből az év elején csak 2.031,25 e Ft értékű áru volt a raktárban, akkor az év során a két érték különbségével egyező árut kellett beszerezni. Ez 8.125.
8. A bruttó haszonrés és az üzleti tevékenység eredményének különbsége az év során felmerülő működési költséggel kell megegyeznie. Ez a 8. tétel 2.875.

A tervezett jövedelem fenti számítása megmutatja a vállalkozónak, hogy az induló feltételekkel az üzleti tevékenység eredményét 1.500 e Ft-ban akarja realizálni, akkor ehhez 12.500 e Ft árbevételre kell szert tennie, 2.031,25 értékű raktárkészletet tartania, s ezt a készletet évente négyszer kell megforgatnia és a teljes értékesítés 35 %-át kell haszonkulcsként elérnie.

## 1.2. A piac felvevőképességének ellenőrzése

Ezen elemzésnek az a fő célja, hogy megállapítható legyen a célba vett piaci területen reálisan mekkora értékesítésre számíthatunk. Vagyis ki kell deríteni, hogy van-e lehetőség az első lépésben meghatározott nyereséget biztosító mennyiség értékesítésére.

### Lehetséges alternatívák:

- **a piackutatás az eredeti elképzeléseket igazolta**
- **a minimálisnál többet tudunk értékesíteni**
- **a piac nem veszi fel a minimális mennyiséget sem**

### 1.3. A vállalkozáshoz szükséges eszközjegyzék elkészítése

Ez az eszközjegyzék nem csak a vállalkozás működéséhez szükséges eszközök listáját jelenti, hanem annak árát is fel kell tüntetni. Itt kell eldönteni, hogy miként legyenek biztosítva az egyes eszközök a vállalkozás számára.

Az üzleti politikával kapcsolatos döntésekre is ebben a fejezetben kell sort keríteni. Tehát, hogy mi legyen a számlakövetelésekkel, a hitelre történő értékesítéssel.

**Fontos, hogy a lista összeállításánál költségszemponatok nélkül döntsünk.**

Az eszközök megtestesülhetnek készpénz, másokkal szembeni követelések, készletek, épületek, felszerelések és berendezések, szállítóeszközök formájában. Ezek mindegyike tőke befektetését igényli és az új vállalkozás alapvető eszközeit jelenti.

#### **Az általános eszközlista a következőket tartalmazza**

- készpénz tőke- és számlakövetelésének fedezésére
  - előre kifizetett egyéb készlet
  - előre kifizetett biztosítás
  - telephely és épületek
  - gépek, berendezések
    - irodaszer, bútor
    - szállítóeszközök
    - árukészlet

### 1.4. A nyitó mérleg elkészítése

Ez a lépés az előző lépésben összeállított lista alapos tanulmányozását igényli és annak eldöntését, hogy az egyes eszközök megszerzését hogyan biztosítjuk. Dönteni kell arról, hogy az épületet béreljük, vagy megvesszük, a felszerelést lízingeljük, illetve megvásároljuk, hogy magunk szállítsuk vagy szállító céget bizzunk meg ezzel. Tisztázni kell a felhasználandó eszközöket, felveendő hiteleket, a befektetés nagyságát. *A tisztázás az eszközök megszerzésénél felhasználható különböző hitelfajták és a biztonságosan felvehető hitelek mennyiségének ismeretét jelenti.*

**A nyitó mérlegnek minden olyan fontos eszközt tartalmaznia kell, amiket az előző fejezetben a szükséges eszközök listáján felsoroltunk. A mérlegben minden eszköz teljes beszerzési árán szerepel. A bármelyikhez felvett kölcsönt hitelként mutatjuk ki.**

**A nyitó mérleg mindig arra a pillanatra "nyitó", amikor a kölcsönkérelmet beadjuk, vagy a vállalkozás fejlesztését, indítását tervezzük.**

**NYITÓ MÉRLEG ELŐKÉSZÍTÉSE**  
(adatok e Ft)

<b>ESZKÖZÖK</b>	<b>FORRÁSOK</b>
<b>Befektetett eszközök</b>	<b>Saját tőke</b>
<ul style="list-style-type: none"> <li>- műszaki berendezések (készpénzben fizetve)</li> <li>- egyéb berendezések</li> <li>- jármű</li> </ul>	<ul style="list-style-type: none"> <li>- saját tőke</li> </ul>
<b>Befektetett eszközök összesen</b>	<b>FORRÁSOK</b>
<b>Forgóeszközök</b>	<b>Kötelezettségek</b>
<ul style="list-style-type: none"> <li>- árukészletek</li> <li>- előre kifizetett költségek</li> <li>- egyéb bankszámlák (számlakintlévőségek fedezésére)</li> <li>- szükséges készpénz</li> </ul>	<ul style="list-style-type: none"> <li>- hosszú lejáratra kapott kölcsön</li> <li>- szállítók (kötelezettségek áruszállításból)</li> </ul>
<b>Forgóeszközök összesen</b>	<b>Összesen:</b>
	<ul style="list-style-type: none"> <li>- szükséges rövid lejáratú hitel</li> </ul>
<b>ESZKÖZÖK ÖSSZESEN</b>	<b>FORRÁSOK ÖSSZESEN</b>



## 1.5. Műszaki és termelési terv elkészítése

A terv fő elemei

- ❖ termékek, szolgáltatások
  - ❖ telephely és mérete
  - ❖ szükséges személyzet
  - ❖ irodai felszerelés
- ❖ gyártó tevékenység leírása
- ❖ árubeszerzés, készletgazdálkodás

## 1.6. A kisvállalkozások marketingterve

A marketing terv lényeges része az üzleti tervnek, hiszen ez vázolja fel azt, hogy

- ❖ milyen termékről, szolgáltatásról van szó
- ❖ milyen útja lesz az értékesítésnek
- ❖ milyen árakat alakít ki a vállalkozás
- ❖ milyen reklámot, marketingkommunikációt folytatunk

Meg kell állapítani hol vagyunk? Merrefele tartunk? Hogyan jutunk el oda?

**A marketing-mix elemeit konkrét akciótervben kell kidolgozni!** (Meg kell határozni a marketingterv költségvetését is!)

## 1.7. A kisvállalkozások szervezeti felépítése

*Az üzleti terv készítésének ebben a fázisában kell rögzíteni a vállalkozás szerkezetét (tulajdonosi struktúra). Társaságnál társasági szerződést kell készíteni. Nagyobb vállalkozásoknál szervezeti ábrát is lehet készíteni.*

## 1.8. Költség-, pénzügyi és kockázati terv

A jövedelemszámítási terv továbbfejlesztésekor kerül sor a **költség terv** elkészítésére. Az állandó és a változó költségek elemzése és a vállalkozás AKN struktúrájának összeállítása során vizsgálni kell a vállalkozás, illetve termékei ár-, fedezet, erőforrás érzékenységét, továbbá a kitűzött beavatkozások (beruházás, kooperáció, reklám, árengedmény, stb.) útján elérhető volumen nyereségtömeg-kihatásait, amelyeket szembe kell állítani a ráfordításokkal.



Egy átlagos vállalkozásnál a következő működési költségekkel lehet számolni az árbevétel százalékában:

➤ bérleti díjak	4 %
➤ alkalmazotti fizetések	8 %
➤ hirdetés	1 %
➤ behajthatatlan követelés	1 %
➤ szállítási költségek	2 %
➤ értékcsökkenés	1 %
➤ felszerelések	1 %
➤ egyéb költségek	5 %
Összesen:	23 %

Minden vállalkozásnak meg kell találnia a saját költségstruktúráját. A tervezésben figyelemmel kell lenni arra, hogy az összköltség ne haladja meg az árbevétel 23%-át.

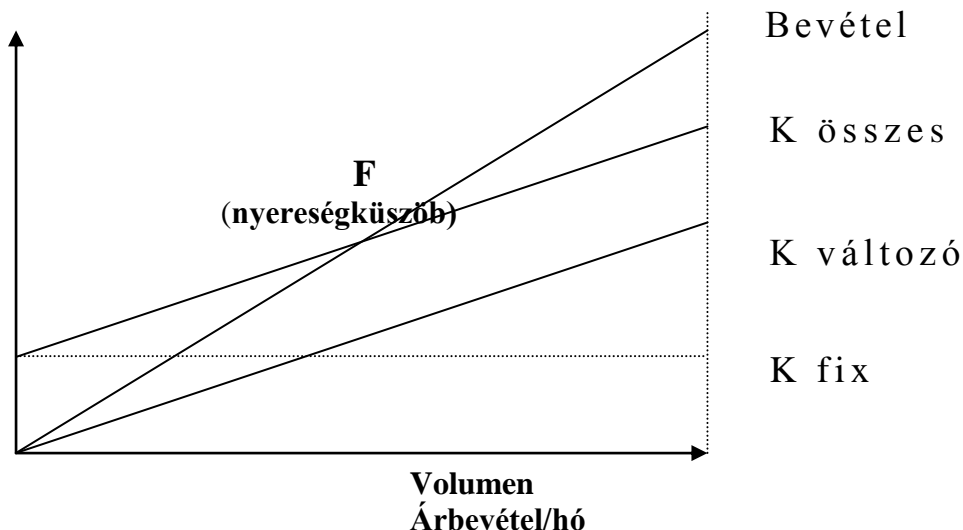
<b>KÖLTSÉGVETÉSI JÖVEDELEMKIMUTATÁS</b>		
(adatok e Ft-ban)		
<b>Értékesítés árbevétele</b>		<b>12.500</b>
<b>Értékesített termékek költsége</b>		
Nyitókészlet jan. 1-jén	2.031, 25	(5)
Beszerzések az év során	<u>8.125</u>	<u>(7)</u>
<b>Értékesíthető termékek</b>	<b>10.156, 25</b>	<b>(6)</b>
Mínusz zárókészlet dec. 31-én	<u>2.031, 25</u>	<u>(5)</u>
<b>Értékesített termékek költsége</b>		<b><u>8.125</u></b>
<b>Bruttó haszonrés</b>		<b>4.375</b>
<i>Működési költségek</i>		<b>2.875</b>
- bérleti díjak		500
- alkalmazotti fizetések		1.000
- hirdetés		125
- behajthatatlan követelések		125
- szállítás		250
- értékcsökkenés		125
- felszerelések		125
- egyéb költség		625
<b>Üzleti tevékenység eredménye</b>		<b>1.500</b>

A fentiek ismeretében elkészíthető a vállalkozás AKN struktúrája. Az AKN struktúrát a hitel futamidejének éveire, illetve a működés néhány évére kell elkészíteni, hiszen gondoskodni kell egy időtartamra vonatkozó előrelátásról. (A bank is legalább erre az időszakra rendkívül érdekelt a vállalkozás finanszírozásában.)

<b>AKN STRUKTÚRA</b> (adatok e Ft-ban)				
	Vizsgált évek			
	2003	2004	2005	2006
<b>ÁRBEVÉTEL</b>	<b>12.500</b>	<b>13.750</b>	<b>15.000</b>	<b>16.250</b>
<b>KÖZVETLEN KÖLTSÉGEK</b>	<b>8.125</b>	<b>8.937</b>	<b>9.750</b>	<b>10.562</b>
<b>FEDEZET</b>	<b>4.375</b>	<b>4.813</b>	<b>5.250</b>	<b>5.688</b>
<b>FIX KÖLTSÉG</b>	<b>2.875</b>	<b>3.162</b>	<b>3.450</b>	<b>3.737</b>
<b>NYERESÉG</b>	<b>1.500</b>	<b>1.651</b>	<b>1.800</b>	<b>1.951</b>
<i>Ebből fizetendő:</i>				
- rövid lejáratú hitelek kamata				
- adó				
<b>ADÓZOTT EREDMÉNY</b>				
- osztalékra tervezett összeg				
<b>MÉRLEG SZERINTI EREDMÉNY</b>				

A nyert adatokból felrajzolható az ún. fedezeti görbe.

Árbevétel  
Költség (e Ft/hó)



**A vizsgált évekre bemutatott AKN struktúrát "nyereség-veszteség" számításnak, fedezeti pont vagy fedezeti mennyiség számításának is tekinthetjük. Emellett betölti az értékesítési terv szerepét is. A táblázatból láthatóvá válik, hogy pl. a hitel visszafizetésének a feltétele megvan!**

*A gondos vállalkozó számára alapvető feladat, hogy ismerje az összköltség alakulását, mibenlétét és, hogy tudjon fedezeti diagramot készíteni. A fedezeti diagram segítségével szolgálhat a költségvetés készítésénél, az ár és értékesítési politika kialakításánál, a költséggazdálkodásnál és egyebek között a növekedési tervek készítésénél.*

*A felkészült kisvállalkozónak tudnia kell, hogy mekkora mennyiséget kell értékesítenie ahhoz, hogy a kiadásait fedezni tudja. A diagram megmutatja, hogy a növekvő értékesítés egyes szintjeihez mekkora nyereség tartozik. Leolvasható róla az árpolitika változásának eredménye és a költségcsökkentésből származó haszon mértéke.*

*A diagram minden értékesített mennyiségre megadja az állandó, változó és összes költségek, valamint az árbevétel kapcsolatát.*

*Megmutatja, hogy az értékesítés tervezett növekedése mekkora hasznot eredményez. Ezeket az összefüggéseket a meglévő ismeretek és költségkimutatások alapján mérjük. Bármilyen változás esetén - pl. kapacitásnövekedés - új diagramot kell készíteni.*

### FEDEZETI PONT MEGHATÁROZÁSA KÉPLETTEL

Ha csak az a célunk, hogy meghatározzuk azt az árbevételt, amely éppen fedezi a költségeket és ismerjük az állandó és változó költségek, valamint az értékesítés összegét, akkor a következő képletet használhatjuk:

$$\text{Fedezeti pont} = \frac{\text{állandó költségek}}{1 - \text{az egységnyi árbevételre jutó változó költség}}$$

### FEDEZETI MENNYISÉG MEGHATÁROZÁSA KÉPLETTEL

$$\text{Fedezeti mennyiség} = \frac{\text{állandó költségek}}{\text{egységár} - \text{egységnyi termékre jutó változó költség}}$$

**CASH-FLOW**  
**Pénzáramlási előirányzat (büdzsé)**

Egy vállalkozó mindig külön figyelemmel kíséri a készpénzforgalom alakulását (cash-flow). Induló vállalkozásnál vagy hitel felvételénél különösen fontos az, hogy miként alakul a vállalkozás pénzforgalma (fizetőképessége) az érintett időszakban.

Ezt mutatja be a **p é n z f o r g a l m i t e r v** :

Tényezők	Vizsgált évek			
	2003	2004	2005	2006
<b>Felhasználható szabad pénzeszközök (nyitó pénzeszköz)</b>	<b>1.000</b>			
<b>Bevételek</b>	<b>12.500</b>	<b>13.750</b>	<b>15.000</b>	<b>16.250</b>
<i><b>Kiadások:</b></i>				
<i>Áruberendezésre</i>	<i>8.125</i>	<i>8.937</i>	<i>9.750</i>	<i>10.562</i>
<i>Működésre</i>	<i>2.875</i>	<i>3.162</i>	<i>3.450</i>	<i>3.737</i>
<i>Kamatfizetésre</i>				
<i>Adóra</i>				
<i>Hiteltörlesztésre</i>				
<i><b>Kiadások összesen:</b></i>				
<b>Cash-flow évi egyenleg</b>				
<b>Egyenleg a vállalkozás kezdetétől (záró pénzeszköz)</b>				
<b>Finanszírozási szükséglet</b>				

**FOLYAMATOSAN FIGYELEMMEL KELL KÍSÉRNI A TERV ÉS TÉNY ADATOK ALAKULÁSÁT, ÉS AMENNYIBEN SZÜKSÉGES, MÓDOSÍTANI KELL A TERVET, IGAZÍTANI KELL A VÁLTOZÓ KÖRÜLMÉNYEKET. A BECSLÉSEK ÖSSZEVETÉSE A TÉNYSZÁMOKKAL ÖNMAGÁBAN IS ELEMZÉSRE ÖSZTÖNÖZ.**

**VAJON AZ ELTÉRÉS KEDVEZŐTLEN-E A VÁLLALKOZÁS SZÁMÁRA AVAGY KEDVEZŐ? MI AZ ELTÉRÉS OKA?**

Az üzleti terv részét képezi az első év végére elkészített zárómérleg, amely megmutatja, milyen eredményt ért el a vállalkozás. A zárómérleg a bank számára is fontos annak érdekében, hogy lássa, érdemes-e a vállalkozásnak hitelt folyósítani.

## KOCKÁZATI TERV

Minden vállalkozásnak - mivel versenykörnyezetben működik - szembe kell néznie a lehetséges veszélyekkel. A vállalkozóknak a lehetséges kockázatot fel kell ismernie és hatásos stratégiával fel kell készülnie a kockázat kezelésére.

### A kisvállalkozások életére ható kockázati tényezők:

- vagyonkár
- felelősség az alkalmazottakért
- fogyasztókkal szembeni kötelezettségek
- veszteségek behajthatatlan követelésekből
  - üzleti lopások
- tisztességtelen dolgozók miatti veszteségek
  - pénzügyi nehézségek
  - piaci kockázat

### A kockázat kezelésének módszerei

- az ok megszüntetése
- külső biztosítások megkötése
  - ellenügyletek kötése
  - szakértők alkalmazása

## 1.9. A kisvállalkozások menedzselésének koncepciója

**Vezetés:** az emberi és anyagi erőforrások összehangolása meghatározott célok elérése érdekében.

A vállalkozónak ki kell tudnia alakítani az egyénekből egy csapatot, ugyanis a feladatok végrehajtása egyre inkább összehangoltságot, csapatmunkát igényel.

### A vállalkozó általános vezetői feladatai:

- az elképzelés megalkotása
- az elképzelés átadása
- a szervezet értékeinek tisztázása
- helyzetmeghatározás és ebből stratégia kialakítása
- kommunikáció, közmegegyezés elérése
- a csoporttagok segítése
- vezetettek elkészítése
- a kritikus sikertényezők és az előrehaladás mérésének meghatározása

**Bármilyen kicsi is egy vállalkozás, menedzselési koncepcióval mindenképpen rendelkeznie kell!**

## **2. HITELKÉRELEM**

(Tartalomjegyzék)

### **Kisvállalkozói hitel igénybevételéhez.**

A hitelpályázat elkészítésének szempontjai.

1. Azonosító adatok
  - 1.1. A vállalkozás neve
  - 1.2. Tulajdoni forma
  - 1.3. Székhelye
  - 1.4. Cégjegyzésre jogosult vezető neve
  - 1.5. Tevékenység megkezdésének időpontja
  - 1.6. Társasági szerződés kelte
  - 1.7. Bankszámlaszámok
  - 1.8. KSH szám
  - 1.9. Adószám
  - 1.10. Alapítói tőke
  - 1.11. Számviteli nyilvántartási rendszer
2. Az eddigi üzleti tevékenység bemutatása (működő vállalkozás esetén)
  - 2.1. A vállalkozás jelenlegi helyzete
  - 2.2. A tevékenység piaci jellemzése
  - 2.3. Piaci kereslet, vevőkör
  - 2.4. Termékcsoportok pozicionálása
  - 2.5. Termék-piac mátrix
  - 2.6. Árviszonyok
  - 2.7. Elosztási csatornák
  - 2.8. Szállítók
  - 2.9. Alkalmazotti létszám, személyi háttér
  - 2.10. Pénzügyi információk: eredménykimutatás, vagyonkimutatás (mérleg)
3. A kölcsönből megvalósuló fejlesztés bemutatása
  - 3.1. A fejlesztés az alábbi tevékenységre irányul
  - 3.2. A fejlesztés típusa
  - 3.3. A fejlesztéssel elérendő üzleti cél
  - 3.4. A fejlesztés szakmai háttére
  - 3.5. A fejlesztés tervezett kezdési időpontja
4. A fejlesztés anyagi-műszaki összetétele
5. A fejlesztés pénzügyi forrásainak megoszlása
6. A kölcsön folyósításának, lejáratának ütemezése
7. A vállalkozás költségterve a hitel futamidejére
8. A vállalkozás jövedelemterve a hitel futamidejére
9. A vállalkozás cash-flow terve a hitel futamidejére
10. A vállalkozás mérlegterve a hitel futamidejére
11. Fedezetként felajánlott biztosíték
12. A hitelkérelem mellékletei (adóbevallások, eredménykimutatások, igazolások APEH, TB, VPOP, szerződések stb.)

## 1. AZONOSÍTÓ ADATOK

- 1.1. A társaság neve:
- 1.2. A társaság tulajdoni formája:
- 1.3. A társaság székhelye: Telephelye:
- 1.4. A cégbejegyzésre jogosult vezető neve:
- 1.5. A tevékenység megkezdésének időpontja:  
Társasági szerződés: Kelte:
- 1.6. Bankszámlaszámok:
- 1.7. Adószám:
- 1.8. KSH szám:
- 1.9. Alapító tőke:
- 1.10. Számviteli nyilvántartási rendszere:

## 2. AZ ÜZLETI TEVÉKENYSÉG BEMUTATÁSA

- 2.1. A vállalkozás jelenlegi helyzete (SWOT)
- 2.2. A tevékenység piaci jellemzése
  - Piaci kereslet, vevőkör
  - Termékcsoport pozicionálása:
  - Termék-piac mátrix:
  - Ár- és elosztási viszonyok
  - Elosztási csatornák
  - Szállítók
  - Termék – származási hely mátrix:
- 2.3. Alkalmazotti létszám
- 2.4. Pénzügyi információk

### A./ Eredménykimutatás:

- 1. Árbevétel (ÁFA nélkül)
- 2. Költség összesen
- 3. Naplófőkönyv szerinti eredmény
- 4. Vásárolt készletek állományváltozása
- 5. Adózás előtti eredmény
- 6. Adózott eredmény
- 7. Amortizáció

### B./ Vagyonkimutatás

- 1. Forgóeszközök
  - Ebből: - pénzeszközök
  - készletek
  - vevőállomány
  - egyéb
- 2. Állóeszközök nettó értéke
- 3. Befektetések
- 4. Követelések
- 5. Eszközök összesen
- 6. Szállítók
- 7. Hitelezők
- 8. Egyéb tartozások
- 9. Saját vagyon
- 10. Tartalék
- 11. Források összesen

## A KÖLCSÖNBŐL MEGVALÓSULÓ FEJLESZTÉS BEMUTATÁSA

1. A fejlesztés az alábbi tevékenységekre irányul.
2. A fejlesztés típusa.
3. A fejlesztéssel elérendő üzleti cél.
4. A fejlesztés szakmai háttere.
5. A fejlesztés tervezett kezdési időpontja.  
Tervezett befejezési időpont.

## A FEJLESZTÉS TERVEZETT ANYAGI - MŰSZAKI ÖSSZETÉTELE (e Ft)

- a) ingatlan vásárlás
- b) átalakítás
- c) berendezések
- d) egyéb
- e) beruházási költség (a+b+c+d)
- f) fejlesztési költsége (d+e)
- g) kamat (beruházás befejezéséig)
- h) fejlesztés összes költsége

## A FEJLESZTÉS PÉNZÜGYI FORRÁSAINAK MEGOSZTLÁSA (e Ft)

- A.: - saját erő (kp, építőanyag)  
B.: - MNB forrású kisvállalkozói kölcsön

## A KÖCSÖN FOLYÓSÍTÁSÁNAK, LEJÁRATÁNAK ÜTEMEZÉSE

- Folyósítás tervezett kezdési időpontja:  
Törlesztés kezdete:  
Törlesztés vége:  
Lejárati idő (év):  
Törlesztés ütemezés:

## A VÁLLALKOZÁS TERVEZETT JÖVEDELMEZŐSÉGE (jelenlegi árszinten a hiteltörlesztés időszakára) (e Ft)

Bevételek tervezett megoszlása mátrix (..... év) e Ft

## FEDEZETKÉNT FELAJÁNLOTT BIZTOSÍTÉKOK

A./ Jelzálog, valamint elidegenítési és terhelési tilalom bejegyzése a fejlesztés keretében megvásárolandó ingatlanra

B./ Hitelgarancia Rt készfizető kezessége



Pályázó kijelenti, hogy tartozása nincs és hitelkérelme nincs folyamatban.

A pályázó büntetőjogi felelőssége tudatában kijelenti, hogy a kérelemben foglaltak tényadatokon alapulnak és a valóságnak megfelelnek, továbbá, hogy a kölcsönből megvalósítandó fejlesztés a hazai környezetvédelmi előírásoknak és szabványoknak megfelel.

Kelt:.....

.....

aláírás

Mellékletek